

GRAUDU REKORDRAŽA UN REKORDEKSPORTS

Latvija iepriekšējā – 2018./2019. – tirdzniecības gadā eksportēja graudaugus (kviešus, miežus, rudzus, auzas, tritikāli, kukurūzu, rīsus, griķus) 1,97 miljonu tonnu apmērā, kas bija zemākais rādītājs pēdējo piecu gadu laikā, liecina Zemkopības ministrijas dati. Tomēr pērn iekultā visu laiku lielākā rekordražā 3,2 miljonu tonnu apmērā krasi mainīja situāciju. Tā kā iekūlums bija uz pusi lielāks nekā iepriekšējā gadā, bet iekšējā tirgus patēriņš nepieauga, eksporta likne rāvās augšup, sasniedzot 2,68 miljonu tonnu apjomu. Un tas varētu būt augstākais graudu eksporta rādītājs pēdējo piecu tirdzniecības gadu laikā.

“Graudu eksports noteikti būs vilcējspēks arī šogad, bet būtiska ir izaudzēto graudu kvalitāte, kas lielā mērā noteiks to, ar ko mums būs jākonkurē, kāds būs pieprasījums pēc mūsu graudiem un cik veiksmīgi noslēgs līgumus mūsu kooperatīvi un graudu pircēji,” situāciju komentē “Swedbank” eksperts Raimonds Miltiņš.

VISVAIRĀK – UZ ĀFRIKU

Visvairāk no Latvijas iekultās ražas tiek izvesti pārtikas un lopbarības kvieši. Saskaņā ar ZM datiem jau šā gada pirmajos četros mēnešos kviešu eksports ir sasniedzis 0,76 miljonu tonnu, un tas ir par 27,4% vairāk nekā 2019. gada attiecīgajā periodā. Eksporta pirmajā vietā ierindojas Nigērija, kam seko Turcija un Dienvidāfrika. Šogad eksports veikts uz tādiem jauniem galamērķiem kā Maroka, Libija, Gana.

“Joprojām mūsu graudu eksporta galvenie tirgi ir Tuvo Austrumu un Āfrikas valstis. Tie ir reģioni, kuros daudz iedzīvotāju, bet vide nav labvēlīga lauksaimnieciskajai ražošanai un kviešu audzēšanai. Svarīgi, ka tie galvenokārt ir naftas un citu dēriņu izrakteņu ieguves reģioni, kuriem tirgus sarūkuma dēļ strauji pasliktinās ekonomiskā situācija un samazinās valūtas rezerves. Šis apstākļi var ieviest korekcijas, uz kuriem un kādā veidā tiks eksportēti tēti graudi,” prognozē graudkopības kooperatīva “LATRAP” valdes priekšsēdētājs Edgars Ruža.

Tikmēr Latvijas Bankas ekonomiste Daina Pelce atgādina, ka pēdējo desmit gadu griezumā graudaugu un to produktu eksporta vērtība vairāk nekā divkāršojusies. “Eksporta rādītāji svārstās atkarībā no pasaules un vietējās graudaugu ražas un cenām. Skatoties uz Latvijas graudaugu eksporta nākotnes iespējām, jāņem vērā labvēlīgās pasaules graudaugu ražas prognozes un iespējamais graudaugu cenu kritums. Tādēļ, neraugoties uz labvēlīgu ražas prognozi, Latvijas graudaugu produktu eksporta vērtības pieauguma temps varētu sarukt – atsevišķos mēnešos iespējams arī tā kritums pret iepriekšējo gadu,” prognozē bankas ekonomisti.

ties, tendence neattiecas uz graudu iepirkuma cenām. To svārstības biržās bijušas vienmēr, taču šogad pandēmijas dēļ lēcieni ir krasāki. Gada sākumā biržās kviešu cenas samazinājās, jo pasaules kviešu piedāvājums un kopumā labvēlīgās ražas prognozes pārspēja importa pieprasījumu. Vēlāk sekoja cenu pieaugums, ko veicināja augsts kopējais pieprasījums, sērgas dēļ ieviestie loģistikas sarežģījumi un eksporta ierobežojumi. Iznākumā pārtikas kviešu cena ES biržā 2020. gada jūlijā sasniedza 184,3 EUR/t, un tas kopš 2020. gada sākuma ir 3,5% samazinājums.

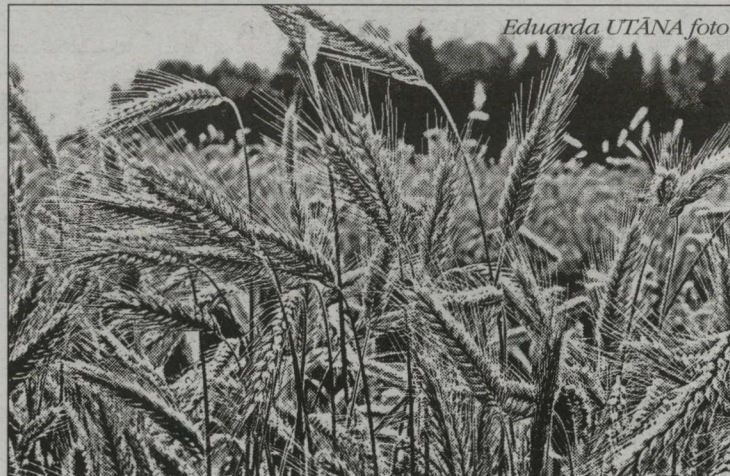
“Neskatoties uz to, ka Starptautiskā graudu padome (IGC) šim gadam prognozē vēsturiski lielāko kviešu kopievākumu, kviešu cena biržās ir svārstīga, bet vidēji turas nedaudz virs pagājušā gada līmeņa un apmēram 10% virs pēdējo piecu gadu vidējā līmeņa. Cenu līmeņus uztur pesimistiskās ražu prognozes Rietumeiropā, Rumānijā, Dienvidkrievijā un Altajā. Skatoties uz priekšu, lielas bažas par graudu cenām rada neskaidrības ar Covid-19. Graudus importējošām valstīm sāk pietrūkt valūtas rezervju, lai iepirktu izdzīvošanas pamatproduktu – kviešus. Šis faktors tuvākā nākotnē var radīt neprognozējamus tirgus svārstības,” uzskata “LATRAP” vadītājs E. Ruža.

KAS AR CENĀM?

Jā graudu kopražas šosezon varētu daudz maz līdzsvarot

“Savukārt lielākais kopražas samazinājums šogad paredzams ziemas kviešiem, ko ietekmē veldres radīts ražības samazinājums. Pieaugušas arī rapša platības par 4%, līdz ar to tiek cerēts, ka kopražas pieaugums par 9%, plānots, ka 2020. gadā iegūs 441 900 t rapša.

Tikmēr viens no lielākajiem Latvijas graudu iepircējiem AS “Dobeles dzimnavnieks”, kas šo



sezon gatavojas iepirkt virs 350 000 tonnām graudu, norāda, ka šobrīd cenas kviešiem biržā ir augstākas.

BŪS KĀRTĒJAIS REKORDS?

ZM norāda, ka graudu kopražā 2020. gadā salīdzinājumā ar 2019. gadu palielināsies par 5%, sasniedzot 3,3 miljonu tonnu. Kopražas pieaugums šogad veicinās ražību pieaugumu, mazāka ietekme ir platību pieaugumam. Būtisks ražas pieaugums paredzams vasaras kviešiem par 22% un auzām par 32%.

Savukārt lielākais kopražas samazinājums šogad paredzams ziemas kviešiem, ko ietekmē veldres radīts ražības samazinājums. Pieaugušas arī rapša platības par 4%, līdz ar to tiek cerēts, ka kopražas pieaugums par 9%, plānots, ka 2020. gadā iegūs 441 900 t rapša.

Pēc oficiāliem materiāliem sagatavoja Māra NIZINSKA

JAUTĀJĀT? NEVARAM ATBILDĒT!

Pēdējā laikā mūsu lasītāji zēlojas, ka krasi pieaugušas zobārsta pakalpojumu cenas, piemēram, vienā iestādē uzreiz brīdina, ka zoba plombēšana maksās sākot no 70 eiro, citā par ieliktu plombi cilvēks samaksājis 100 eiro, vēl kāds par pagaidu plombi – 74 eiro, un vaicā: cik galu galā kopā izmaksā viena zoba salabošana?

Cilvēki vēlas zināt, vai kāda institūcija regulē stomatologu pakalpojumu maksu un ar ko saistīts tāds cenu pieaugums?

Varbūt Veselības ministrija var ko paskaidrot... Vērsos ar šo jautājumu Veselības ministrijā, kur atbildēja: “Sveicināti! Jums atbildi sniegs Nacionālais veselības dienests.”

Savukārt ziņa no Nacionālā veselības dienesta savā ziņā pārsteidza: “Nacionālais veselības dienests neregulē pakalpojuma izmaksas maksas veselības aprūpes pakalpojuma sniedzējiem. Ar cieņu,

Ginta Ozoliņa, Sabiedrisko attiecību nodaļas vadītājas vietniece.”

Bez nevienas norādes, kuru un pie kā varētu vērsties, lai saņemtu atbildes. Vai tiešām jāiet pie katra stomatologa un jāvaicā, kas veido maksu par zobārstniecības pakalpojumiem, kādi faktori ietekmē maksas pieaugumu? Vai stomatoloģijā nav kādas vienojošas – vadošas – institūcijas?

Pirms vairākiem gadiem, labojot zobus pie kādas mūsu pilsētas zobārsta, viņa stāstīja, ka drīz arī pie mums šis pakalpojums maksās tikpat, cik, piemēram, Lielbritānijā. Bet, piedodiet, visam būtu jābūt samērīgam! Diezin vai vidējā alga Lielbritānijā un Latvijā ir līdzvērtīgi lielumi.

Bet ko tu padarīsi, ja reiz zobā caurums? Iesi un maksāsi, aizņemsies, dzīvosi uz maizes un ūdens jebšu dzīvosi bojātiem zobiem. Līdz izkritis pēdējais...

Aleksandra ELKSNE-PAVLOVSKA

PAR PENSIJU INDEKSĀCIJU: KAM PIELIKS, KAM NĒ?

Labklājības ministrija izziņojusi jaunus indeksus, kas tiks piemēroti no 2020. gada 1. oktobra. Līdzīgi kā iepriekš, arī šogad vecuma pensiju indeksācijā tiks piemēroti dažādi indeksi, kas atkarīgi no cilvēka uzkrātā apdrošināšanas stāža. Jo lielāks apdrošināšanas stāžs, jo lielāks indekss tiks piemērots un lielāku vecuma pensijas pieaugumu cilvēks var sagaidīt.

KAS IETEKMĒ PIEMAKSU?

Pensiju indeksācijas mērķis ir nodrošināt piešķirto pensiju un atbildību aizsardzību pret pirkspējas krišanos un panākt to vērtības nezaudēšanu.

Tomēr indeksi šogad ir zemāki nekā pirms gada. Tas tāpēc, ka laikā no pagājušā gada 1. augusta līdz šī gada 31. jūlijam bija mazāka inflācija. Pat vēl vairāk – ārkārtas situācijas laikā pavasarī Latvijā bija deflācija. Vismaz tā apgalvo statistiķi.

Labklājības ministrija informē, ka 2020. gada 1. oktobrī notiks pensiju un atbildību indeksācija un tiks palielinātas pensijas un atbildības vai to daļu apmērs, kas nepārsniedz 454 eiro (pagājušajā gadā – līdz 420 eiro, 2018. gadā – 382 eiro).

Tas nozīmē, ka tiks indeksēts viss pensijas un atbildības apmērs, ja tas nepārsniedz 454 eiro. Savukārt tām pensijām un atbildībām, kas ir lielākas par 454 eiro, indeksēs daļu no piešķirtās summas – jau pieminētos 454 eiro. Palielinājums būs atkarīgs gan no pensijas un atbildības apmēra, gan piemērojamā indeksa. Izņēmums ir politiski represētie, cilvēki ar I grupas invaliditāti un Čerņobiļas atomelektrostācijas avārijas sekas likvidēšanas dalībnieki, kuriem tiks indeksēts viss pensijas apmērs.

INDEKSS ATKARĪGS NO STĀŽA!

Vislielākais indekss ir piešķirts pensijām, kuru saņēmēju stāžs ir lielāks par 45 gadiem.

- Kopumā tiks pielietoti četri indeksi.
- Tā cilvēkiem, kuru apdrošināšanas stāžs ir līdz 29 gadiem, vecuma pensijas pārskatīšanā piemēros indeksu 1,0380;
- ja apdrošināšanas stāžs ir no 30 līdz 39 gadiem, piemēros indeksu 1,0446;
- ja apdrošināšanas stāžs ir no 40 līdz 44 gadiem, indekss būs 1,0512;
- ja apdrošināšanas stāžs ir 45 un vairāk gadu, piemēros indeksu 1,0578.

Piemēram, ja vecuma pensijas piešķirtais apmērs ir 350 eiro, tad senioram ar apdrošināšanas stāžu līdz 29 gadiem no š.g. oktobra pensijas apmērs būs 363,30 eiro (par 13,30 eiro lielāks), ja apdrošināšanas stāžs ir no 30 līdz 39 gadiem, pensijas apmērs būs 365,61 eiro (par 15,61 eiro lielāks), ja apdrošināšanas stāžs ir no 40 līdz 44 gadiem, pensijas apmērs būs 367,92 eiro (par 17,92 eiro lielāks). Savukārt, ja apdrošināšanas stāžs ir 45 gadi un vairāk, tad pensija palielināsies līdz 370,23 eiro (par 20,23 eiro lielāka).

INDEKSĒS ARĪ CITAS PENSIJAS

Maksimālais pensijas palielinājums šogad būs 26,20 eiro (mīnus ienākuma nodoklis), pagājušajā gadā – 41 eiro.

Izdienas, invaliditātes, apgādnieka zaudējuma pensijām un valsts atbildībām tiks piemērots indekss 1,0380.

Oktobrī tiks indeksētas arī piemaksas par stāžu – indekss 1,0380.

Tas nozīmē, ka esošais piemaksas apmērs, kas šobrīd ir 1,07 eiro un 1,61 eiro par vienu apdrošināšanas stāža gadu, tiks pārskatīts, piemērojot indeksu 1,0380. Līdz ar to cilvēki, kuri saņēma 1,07 eiro par katru stāža gadu, kas uzkrāts līdz 1995. gada beigām, turpmāk saņems 1,11 eiro, bet tie, kuri saņēma 1,61 eiro, turpmāk saņems 1,67 eiro.

Piemēram, pensionārs, kurš saņem vecuma pensiju 400 eiro par kopējā apdrošināšanas stāža 45 gadiem un pie tās noteikto piemaksu 26,75 eiro (par 25 darba gadiem (no 45 gadiem) līdz 1995. gada beigām), no š.g. oktobra saņems vecuma pensiju 423,12 eiro un piemaksu pie pensijas 27,75 eiro.

NEMIET VĒRĀ!

Indeksācija notiks 1. oktobrī, un jau kopš oktobra pensionāri saņems indeksētās pensijas. Pensionāriem nav jāiesniedz nekādi iesniegumi – indeksāciju automātiski nodrošinās Valsts sociālās apdrošināšanas aģentūra. Savu pensijas apmēru jūs varat uzzināt mājas lapā www.latvija.lv vai jebkurā VSAA nodaļā.

UZZIŅAI

Minimālais pensijas apmērs 2020. gadā:

- ✓ ja stāžs ir līdz 20 gadiem (ieskaitot), valsts izmaksā minimālo pensiju valsts sociālā nodrošinājuma pabalsta apmērā, piemērojot koeficientu 1,1 (88 eiro, invalīdiem kopš bērnības 134,96 eiro);
- ✓ ja stāžs ir no 21 līdz 30 gadiem (ieskaitot), – koeficientu 1,3 (104 eiro, invalīdiem kopš bērnības – 159,50 eiro);
- ✓ ja stāžs ir no 31 līdz 40 gadiem (ieskaitot), – koeficientu 1,5 (120 eiro, invalīdiem kopš bērnības – 184,04 eiro);
- ✓ ja stāžs ir virs 41 gada, tiek piemērots koeficients 1,7 (136 eiro, invalīdiem kopš bērnības – 208,57 eiro).

TAS IR SVARĪGI!

Katru gadu pensionāri ar kalkulatoru izrēķina, cik viņiem pienākas, un katru gadu daudzus gaida vilšanās – reālā piemaksa izrādās mazāka. Kāpēc?

Jāņem vērā, ka no kopējā pensijas un piemaksas apmēra var tikt ieturēts iedzīvotāju ienākuma nodoklis, kas samazina izmaksājamo summu. Šogad neapliekamais minimums pensionāriem ir 300 eiro. Ja pēc indeksācijas jūsu pensija būs mazāka par 300 eiro, tad reālā piemaksa būs tikpat liela, cik solīta.

Ja pēc indeksācijas jūsu pensija pārsniedz 300 eiro, tad no summas, kas pārsniedz šos 300 eiro, valsts iekasēs ienākuma nodokli 20 procentu apmērā.